

鶴僑通訊

HONG KONG
HOK SHAN
ASSOCIATION
NEWSLETTER

11

出版者：香港鶴山同鄉會
主編：本會宣傳部
地址：香港莊士頓道五十號三樓
電話：五—二七七四五—二九一四三〇
承印者：廣衡印務公司
地址：香港英皇道六五七號十一樓
電話：五—六一五五二八
一九八五年三月十五日



維

桑

與

梓

必

恭

敬

止

會務簡訊

一、本會會所裝修

本會所裝修有年，傢俬多有損壞，在去年底重新維修，重裝廚房廁所設備，改換百葉窗簾，高柜、梳化燈飾等，費用達三萬餘元。

二、會友陳輝，捐助沙坪中學擴建校款五萬元，經于十一月廿二日交由擴建籌備會吳柏槐代行收轉。

三、會校更換校窗玻璃：

鶴山學校，接近附近新關道路，年來屢有頑重擲石，致二、三樓玻璃窗，常遭破壞，有碍觀瞻及課務，本會理事會議定撥款維修。

四、申請毗連校地：

華富邨關新路，接近學校有一幅彎位平地，毗連校舍，本會向教育署申請批取，改建用作學童遊玩地，擬用圍牆分隔路面，避免為頑童混集云。

五、上年度入會人數：

本會由上年六月起計，入會人數有二十七人，其中轉任永遠名譽會長者有陳樹漢，新入為永遠名譽會長者有劉啟良；楊國輝，楊國榮，馮玉禮，馮永生，及菲律賓僑領任佐荅等。

六、本會故理事黃敬之先生在一九八三年十二月十四日仙逝。

七、本會故監事長易德馨先生于去年七月十八日病逝，由本會理監事同人在香港殯儀館公祭，備極榮哀。

八、本會故秘書宋信仁先生，努力會務及鄉事，于八月十三日積勞心臟病發逝世。遺缺由會計李仲坤代行職務。

九、本會所裝修後，加強與會友聯絡起見，申請新加裝電話一具，為⑤—二九一四三〇號。

十、本年度春節聯歡會，議定于三月十六日，在尖沙咀美麗宮酒樓舉行，已由李本賢召集辦理及籌備一切，仍定印席券籌捐獎品舉行，敬老勵學儀式等，一如往例，屆時當有一番盛況云。

縣方來港考察文教

一九八四年九月五日縣長馮松慶，副縣長易坤成，偕同縣立第一中學校長古禹明，教師吳耀勝，教育局譚沃泉等組織縣文教考察團，來港考察，會見本會會長陸容章，馮漢柱等，並與在港鄉彥李福兆，李志文及理事長任其中和一些理監事進行討論，表示要進一步把鶴山第一中學辦好，會後曾參觀香港大學陸佑堂，實驗室，圖書館及華富邨鶴山學校。其後又到遠

東交易所參觀，了解本港金融及股票交易活動方式云。

馮漢柱捐資興鄉校

永遠名譽會長馮漢柱平素熱心公益，曾于一九七九年捐資給本邑古勞區大埠鄉建立自來水塔，又于一九八四年慷慨在大埠鄉建立學校，以耀卿夫人紀念學校命名，已于是年十二月四日，舉行奠基儀式，計劃建教學大樓兩座，總建築面積為一千八百平方米，預計今年八月落成云。

縣書記經港赴菲律賓考察

去年十月九日，縣書記古日新等一行四人，應菲律賓實鶴山同鄉會邀請，組織考察團，經港前往考察經濟及工廠等實業，學習先進的生產技術及管理，經港時由會長陸容章，理事長任其暨各理事譚伯勝、馮學洪、古一鳴及邑人李福兆，任昌洪、林家強、馮克華等招待。

恭賀
新禧

香港鶴山同鄉會鞠躬

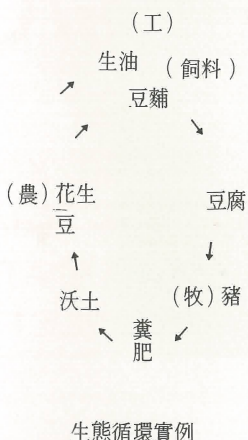
昔者管仲治齊，得桓公信任後，首先進行心理建設，所倡「禮義廉恥，國之四維，四維不彰，國乃滅亡」之制度工作。繼而「闢草萊」，「發伏利」，依着「正德，利用，厚生」，「原則。遂霸天下，今也，要倡言建設鶴山，亦應要學習先賢經驗，去作通盤計劃，循本身的地理條件，按部就班的來進行。就是○保養生態環境。○發掘本土之地理潛能，○才去建設本土的民生經濟基礎。

由于今年中央發出第一號文件，改革農村新行動，制定十大政策，要求農業徹底實行三大轉變，即○由計劃生產轉變為需求生產，即由產品經濟變為商品經濟。○由國家計劃管理，轉變為依靠經濟手段。○從沿海地區的農、工、貿易型的生產結構，轉變為按出口貿易需求，發展農產品加工業，及發展大農業。本縣為了配合農村改革的號召，要和富裕的鄰縣看齊，縣政府更需要制定建設本邑經濟的長遠發展計劃，因應本邑的地理及生產條件，按步改善教育，發展交通及電訊，振興水利，發展企業性農場（例如茶園、牧場、園藝，及放寬林地等），請求上級整體建立水庫灌溉農地及水電事業，發展工業，作為發展工農礦業之動力基礎，並和鄰縣經營河運航船、發展外貿之信貸、鄉鎮企業和稅收優惠待遇，提倡合股經營，鼓勵人才技術，流入農村地區，以發展農產品加工為主的貿易，工、農型生產結構，庶幾使本邑人民安居樂業，有民生福利的前景，旅外邑人有歸屬感的向心，事在人為，端賴邑中領導人有遠大的雄心和魄力，加上有效的內外配合作無私的合作精神，乃克有濟。

一、保養地理生態環境問題

我們五邑是位于珠江大海灣區羣島沖積堆

成的邊沿地區，稱為西江下游地帶。過去兩廣有「窮山惡水」之稱，山嶺屬侵蝕殘餘丘陵，河川是流水湍急，多峽灘，而土質屬風化的淋餘土，地瘠民貧，鶴山更不過是三等縣，是以鄉氏多寄口出外，遷居外洋，百年來遷徙往南洋（例如馬來亞之金寶埠有平岡鄉之稱）美國紐約，及墨西哥，甚至古巴等地，當然，移居港、穗、滬，禪（佛山有由鶴入禪之意）更多，甚至已無祖居觀念，但自國家積弱以來，金融不斷為侵略者汲取，實有賴于五邑僑匯挹注，使歷年經濟有所平衡。近年國家要建立國際信譽，致力於祖國回歸去發展建設，實行「四化」。對建設鶴山，亦不甘後人，必先要瞭解內外情況，才能水到渠成，對內的本身地理環境情況，是要有計劃的保護自然環境，保育生態環境，及保持自然生態循環，切勿破壞生態平衡，換言之，不宜濫伐森林、灌木，防止濫行捕殺野生動植物例如田雞、蛇、麻雀、蚯蚓等以保持水土，不可盲目發掘礦藏。建立工廠要防止空氣污染及噪音污染，利用再生資源（水、陽光、大氣），因水源污染對農牧影響甚大，用農葯不宜也可影響土質變壞等。積極而言，又如何去培養自然環境，改造農牧，擴大人工造林，以涵養水源，增加庫收，發展生態循環而言，例如：



二、發掘鶴山之地理潛能

鶴山本是亞熱帶灌木林區，對河堤灌木林是固東河泥沖失者，如何加以有效的防範保護。同時在季風區地帶，時有颱風侵襲，起碼山地向風面，決不宜種植油桐、芭蕉木瓜等軟幹植物。

本邑向以茶菸馳名，近年推行反吸煙運動，菸草銷路，會每下愈況，勢必要發掘其他生產，才能發展本邑繁榮，百年大計要「天助自助者」，我們要適應環境，發掘資源，利用自然，應劃分三期，○是培育期，發展農牧業，○是工業期，我們本身丘陵貧瘠，不若南番順新會之沃土三角洲盛行農牧，而要靠三角洲邊沿瘠土坡地的低廉地價去建立工廠區，以迎合廣州大會範圍之工業建設，我們會利用僑匯，去發展工業，但僑匯不是施捨，而是投資生利，是互利的建設，憑空去爭取僑匯是失效的，要有法制，有計劃有系統，以廉價土地為基礎，和恩平、開平、高明當局聯絡，組織合營工業，利用西江出海道，建立規模和信心，配合國家工業建設綱領，從大處着眼，小處着手，然後進至○是收穫期，實行工業產品外銷，才可繁榮本邑經濟。

有關工業建設計劃，是尋求資源，發展動力和運輸交通是基本原則，動力是工業之母，利用水力以發展水電，尤為當務之急，水文學是研究水在地面及地下移動，出現及分佈迹象之科學，水文資料及經濟分析開發集水區，需收集那些可能用作集水區之地點資料，決定何可興建水塘儲存「原水」。加上土木工程研究土壤結構，納入渠道，經過濾入配水庫，四區白水帶地

近高明，平地較少，可在山谷分析雨量（等雨線），河水及山洪流量，地下水位及沖積等資料，和高明合作，建設水電站為工業動力資源，在不久之將來，湛江鐵路展拓至西江區後，利用它的石油後勤基地，運入石油，幫助工業建設，因鶴山屬震旦方向之古期地域，地質應有金屬礦（如雲浮發現大鐵礦）而缺乏非金屬礦之煤，是以礪察丘陵礦藏，也算是可能之工業資源。

發展海口傑洲河港。配合黃寶坑工業區，以利運輸外銷，才可減輕工業產品成本，因本邑富庶不及南番順，僑匯不及新開台，對外產品競爭，必有賴工業產品廉宜價格品質優越，故要培訓未能升學子弟，設立職工，技工學校，使成為有生力量，以配合工農管理及生產成員，使工業品設計精良，才可在本省建設上出人頭地。

三、建設本邑民生經濟基礎

①本邑是丘陵地帶，是否可以追隨福建環境及方式，發展原有之茶園，古勞銀針之半發酵紅茶，向有盛名，能否展開茶園，加強發展。

②丘陵瘠土，宜于植草，山地向風面，為保障農牧，宜遍植防風林，竹林，山間草地可飼養肉牛，沃土平地，試育乳牛，以供省港外銷，灌木林區，可植香料樹、果木及藥用植物，作為土地利用之多項式農牧生產。實地檢查地質，考察礦源，調查能否有商業開採價值，一切都不是坐在辦公廳工作之能為功。又試從大方向研究，藉着省港澳未來大都會區珠江工業地帶發展，進行郊區園藝農場大企業組織，大規模發展園藝事業，

如飼肉豬，家禽，花卉及各項副食品，以供應未來大都會密集人口之消費。

③沙坪鎮的公路交通點之建設計劃，作為發展龍口，鶴城及宅梧等市鎮或工業市之藍圖，曾先要防止工業污染及發展荒地，其城市設計以沙坪地理位置而言，在過去抗戰時期，曾為西江下游貨物交換中樞，繁榮過一時，將來九江大橋完成後，北與佛山廣州通運，東與江門水道聯運，西接西江梧州，南通湛江，可為貨物轉運站，只要辦好公路管理及組織系統，則內陸之山貨，或海外之洋貨，均可藉港僑或外僑的貿易關係而完成，只要政府取得人民之信心，當可貨如輪轉的。

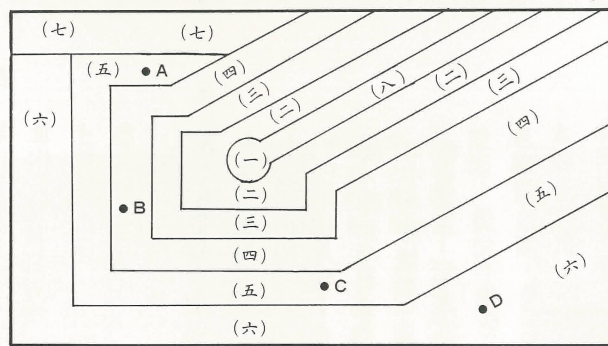
正因為沙坪過去適當為游擊區和淪陷區之緩衝地帶，曾蓬勃一時，現在繁榮未復，但仍可與江門地位，能爭一日之長，將來廣湛鐵路完成，可發展成西江下游的河港。沿沙坪出西江河道，建立各類型的經濟生產設施，如工廠，飼牧場，市集，貨運碼頭等，但河道低窪，應設法防止西江水泛濫，故工業區位宜分設在高地上，因坡山海口是沙坪對外貿易的外港，航運的心臟，是以發展對港穗航運，才可配合農工業產品的流通量。

在沙坪對各類農工業土地利用的排列模式如例圖①

在沙坪對外埠貿易及物資交換言，如示意圖例②
以沙坪中心地而言圖例③

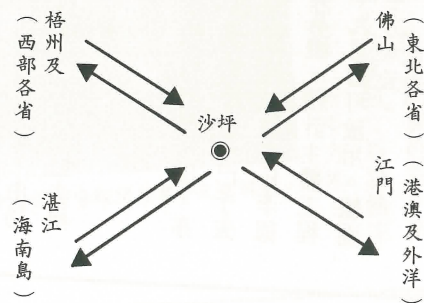
如果能夠有計劃，有規模步驟的建設，不久的將來，沙坪可以發展為西江下游的工業城。

圖例(一) 各類農工業土地利用分配示意圖(沙坪附近地區構想)

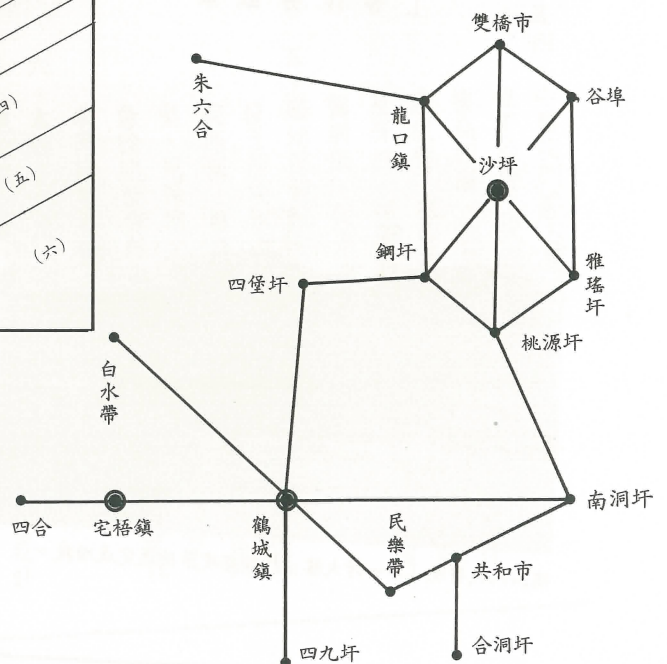


- (一)市鎮
 - (二)農耕地(工業用地)
 - (三)園藝農場
 - (四)稻田
 - (五)早作
 - (六)菜園,草地或林地
 - (七)漁塘
 - (八)河道及公路
- A, B, C, D, 村舍

圖例②



圖例(三)沙坪鎮中心地

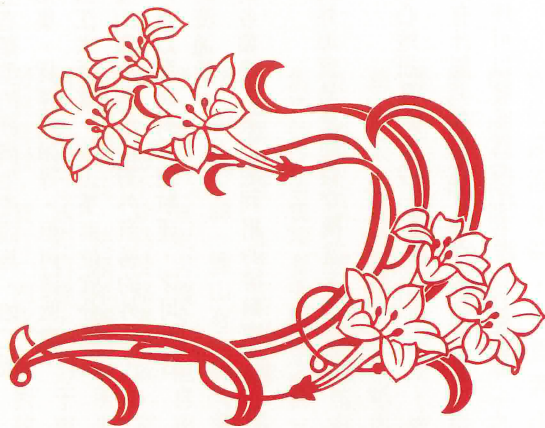


一、在建設中之縣立人民醫院

現在之縣立人民醫院，原是同善醫院，由于同善醫院距離沙坪鎮較遠，且地址狹小，政府決定在沙坪牛行基旁之社前，新建人民醫院，擴地六十畝，建設分三期進行，深得海外華僑及港澳邑人支持，第一期由故會長李一謬後人本會監事長梁李桂芳，及佩芳、偉芳等，繼承先父遺志，響應與捐資，興建以李一謬命名之門診大樓，樓高五層為主體工程之一，建築面積達三千七百平方米，已于去年七月廿九日舉行奠基儀式，預計今春竣工，目前又得旅港鄉親任昌洪捐建，任昌洪樓，作為藥劑供應中心，樓高三層，面積為九百平方米，會長陸容章得悉同善醫院新建，樂助捐建住院部之陸佑大樓及陸佑夫人診療所，陸佑大樓高達六層，面積六千三百二十平方米，而陸佑夫人診療樓高三層，一千一



陸容章會長捐資興建人民醫院住院大樓命名「陸佑大樓」以紀念其祖父之大樓模型。



百平方米，預計今年七月可竣工，現已進行打樁及基礎處理，此外旅港邑人李秩，溫任秋等，均支持醫院建設，同時在省衛生廳支持下，已購置腦電圖機，M型超聲心動圖機及心臟反搏器等新設備，醫院遷進後，即可投入使用。其他之輔佐樓宇，如檢驗樓，X光室，外、內科，製藥廠等，有待繼續建立。

二、古勞區連南大橋破土動工

三夾連南大橋是本縣重點建設之一，如果建成後，可溝通龍口至古勞之公路，對振興古勞經濟，及縮短了下六，麥水，古勞，麗水，茶山到沙坪之交通，將有重大作用，十月四日旅港邑人李廣澤，呂肇章等專程回縣，舉行動工典禮，並進行視察工地云。

三、雅瑤中學舉行奠基

雅瑤區元岡仔上，興建雅瑤中學，已于去

四、址山區培青小學奠基

年七月二十八日，由縣長馮松慶主持奠基，興建教學大樓，旅港邑人李德發，馮永生參加會長陸容章慷慨捐資，計全校總面積為三千三百多平方米，預計興建二十六年課室云。

五、龍口中學舉行奠基禮

中學校址位于堯溪鄉金華村的落霞田，亦由邑中內外人士及單位捐資籌建，已于去年七月廿八日，由旅港籌建中學校主任李德發，馮永生等參加奠基禮，預計主體工程可于今春竣工，本年九月當可啟用。總面積為四千一百五十平方米云。



鶴山人民醫院「李一謬大樓」門診部建築接近完成階段。

六、發展鶴山電子工業

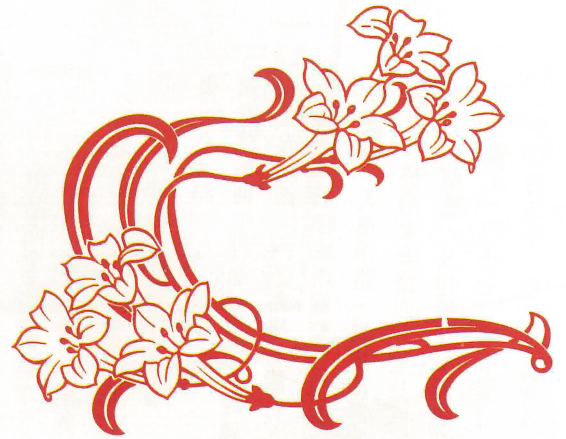
前年底鶴山縣電子廠，從外國引進技術設備，及原配件，和省內各有關部門聯系，招聘人才，改裝「萬寶來」雙聲道擴音音箱，及各類高傳真音響組合設備產品，于去年八月投入生產，列為北京全國旅遊產品展銷品，銷往全國各地。

去年本縣十項工程簡介

由於縣政府為了表示去年度施政及建設業績，曾于去年十二月廿七日，專誠邀請港澳及各地邑人回鄉觀光，本會理監事同人亦有被邀請之列，當日接受邀請人士，經由江門，廣州等處，專車接送到縣者有副理事長譚伯勝、李永新，馮學洪、呂振祥、宋兆璟、宋啟文、李玉麟、陳亨、溫仕秋、扶煊等，由縣委書記古日新，僑聯主任易其樂等招待，舞獅，鳴炮，熱烈歡迎，據十大工程建設，是：



鶴山一中校友會于一九八四年十二月二十九日成立港澳校友返鄉參加大會。



一、南山公園：

位於南山山麓，原為窪地。園地面積佔二萬六千多平方米，而湖面約四千六百平方米，建成一座碧水縈迴，仙山雲鶴，曲徑通幽，為居民一怡憩騁懷的好場所。

二、「拉舍爾」毛毯紡織總廠建成。

從日本引進現代化設備之毛織廠，自前年動工興建以來，已於去年四月作全線試產，只用了十一個月時間，產品質量已達到日本同類產品之水平，中央及省級領導如趙紫陽，谷牧，郝秀健，任仲夷等親臨工廠視察，對該廠作出高度之評價。

三、僑苑之建成

鶴山僑苑，是旅外邑僑集資贊助興建的客舍居停，位於沙坪鎮中山路，樓高三層半，內有客房，餐廳，會客室等設備，屬民族風格的現代化樓宇，在去年十二月十五日建成啟用。

四、中醫院門診大樓

位於沙坪人民路中段之中醫院門診大樓，樓高四層，面積有二千多平方米，內設有急症室，醫療內科診室，正骨科，針灸科及牙科，婦產科等設備，並有醫務組及留醫病床，促進本邑中醫事業之發展。

五、婦幼保健院

位於沙坪附近之花果山下，在新建人民醫院西側，樓高三層半，內有婦檢室，化驗室、兒保室、手術室、嬰保室、圖書室、急診室及資料室等，該保健院建成，可為本邑婦兒保健工作之指導中心。

六、本縣老幹部之家

老幹部之家，是接待本縣退休幹部之良好環境，提供作學習、娛樂及休憩場所，使安享晚年。該家建築，極富民族色彩，有亭台樓閣，假山魚池，及棋藝文娛設備主樓有四層半，面積為二千二百平方米。



鶴山新建僑苑落成剪綵典禮中由僑聯會顧問呂寶和先生講話。

七、傑洲變壓電力站建成

爲了加速本縣工業發展，動能實屬必要，傑洲變電站是針對本縣生產生活用電急劇增加，裝機容量大幅度提高之情況下而建成的。去年五月動工，至十二月中旬全部安裝完畢，進行投入生產，由沙坪至傑洲段，線路全長七·八公里，除提供本區工業電壓質量外，並可降低電力消耗及保障用電安全。

八、擴建文明路工程

由于重建沙坪鎮之街道設計，爲了徹底改變原有沙坪至江門公路之彎曲路面，及擴闊路面，使人車密集流動，有所疏導，去年動工，歷時兩月，已把沙坪江門路段，全長三百多米之路面，全面改觀，與南山公園相輝映。



1984年新建鶴山縣杰洲變電站落成。

九、裁直中山路

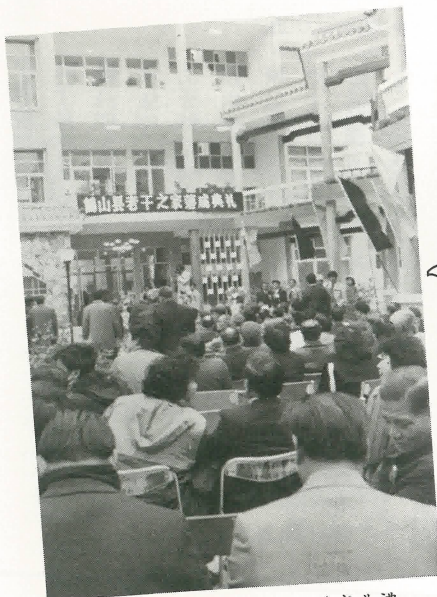
中山路位于沙坪鎮舊市區中心，街道原是彎曲狹窄，街屋陳舊，結構擠擁危破，爲了改造新舊區之市建方針，把舊區按規劃了改建，分三批進行，由去年七月底動工，至年底已把路面全部裁直通車，該新路全長六百一十米，寬十九米，兩側綠樹初萌，高樓挺立，成爲縣城中心南北貫通之衢道。是爲縣城之商業中心區。

十、整治永安路

永安路舊稱牛行基，位于沙坪鎮西南方，外接人民路，內連義學、銀行、南興、和平等路，是縣城西線交通要衝，過去因路狹屋隘，人車爭路，根據沙坪鎮總體規劃設計，整治永安路面，全長五二〇米，砌築下水渠道，及建橋，置路燈等，由去年五月動工，已于七月下旬竣工，完成通車，使交通秩序，頓然生色不少。



古日新書記，馮松慶縣長，宋毅行副縣長及參與剪綵主禮嘉賓剪綵後，歡迎鄉親參觀拉舍爾經編毛毯生產過程。



嘉賓參加新建鶴山縣老幹之家落成典禮。



新建落成之鶴山縣中醫院大樓。來賓參觀內部設備。



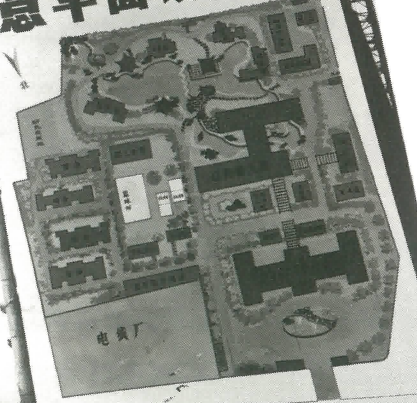
鶴山沙坪南山公園規劃圖



總面積：
26087 平方米
其中湖面：
4593 平方米
陸地：
21494 平方米

← 廣州 湛江 →

鶴山縣人民醫院 總平面设计圖



北馬鶴山鄉親樂助桃源中學擴建 獻捐同鄉芳名錄

歐仕光伍佰港元，譚國洪伍百港元。
馮仕錦叁佰港元，何栢勇式佰港元。
馮仕錦壹佰港元者共拾玖名即：
馮國安、鄧銘泰、馮國森、歐洪森、馮日慶、李紹球、區星光、馮樹根、馮慶傳、宋紹鴻、李宏泰、鄧銘就、馮慶傳、馮日慶、李紹球、區星光、馮子然、歐洪德、李傳勝、馮慶傳、黃錦華、陸少強、李海鎮、黎國榮。

合共獻捐叁仟肆佰港元 一九八四年十二月廿五日

「鶴僑通訊」已經出版了拾期，主編方文榮先生因健康問題請辭主編之職，雖力經挽留未果。謹向方老先生多年來為本刊辛勞致謝，並祝早日康復。

宣傳部

XXXXXXXXXXXXXXXX 鶴山學校慶祝校慶暨畢業典禮盛況 XXXXXXXXXXXXXXXXXXXX

鶴山學校於1984年11月16日在學校一課堂舉行第十五週年校慶暨第十三屆畢業典禮。恭請教育署高級教育主任謝錦城先生主禮並致詞，校董會主席陸容章先生授憑。校監梁李桂芳女士致詞；對學生在校有機會參與多種服務性組織活動感到高興，並期望各畢業生除學問外，更能養成良好服務精神，將來為社會服務，繼由教育署高級教育主任謝錦城先生致訓詞；讚揚鶴山學校辦學精神與成績，並指出現代教育，着重德、智、體、群、美五育的均衡

發展，而教學方式亦趨向多元化，採納活動、輔導及諮詢等主要途徑，以培育學童之學習與發展，並謂家庭教育是重要的一環，不可忽視，提醒家長，把家庭教育與學校教育配合。訓勉畢業同學，毋忘校訓「立己立人」修身之道，毋忘師長教誨，在新的求學環境中，繼續努力。校董會主席陸容章先生頒發畢業證書。畢業生呈獻紀念品與校方，由鶴山同鄉會理事長任其先生代表校方接受。

典禮完畢，由學校歌詠團，舞蹈組分別表演歌唱、舞蹈、以娛嘉賓。

校監梁李桂芳女士致詞



高級教育主任謝錦城先生致訓詞



學校校董及同鄉會理監事合照



學校舞蹈組表演



校董會主席陸容章先生頒發畢業證書



同鄉會理事長任其先生代表學校接受畢業生致送母校紀念品



(圖片在校慶及畢業禮當日拍攝)

會堂盛況



學校歌詠團表演

